



รายงานสถานการณ์ภัยแล้งและภัยพิบัติ ฉบับที่ 194

ประจำวันที่ 28 สิงหาคม 2559

และผลการปฏิบัติการฝนหลวงประจำวันที่ 27 สิงหาคม 2559

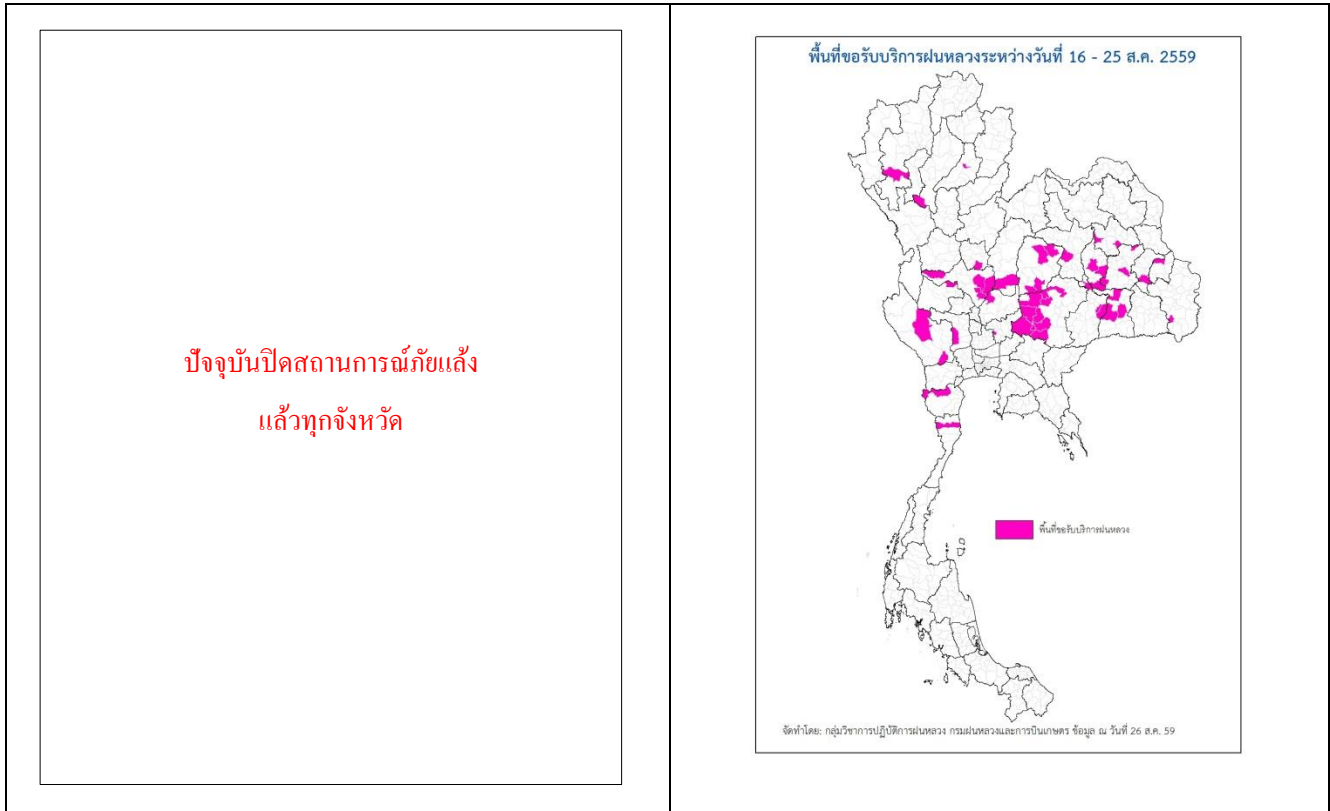
กลุ่มวิชาการปฏิบัติการฝนหลวง กองปฏิบัติการฝนหลวงกรมฝนหลวงและการบินเกษตร

royalrainmaking_academic@hotmail.com

สถานการณ์ภัยแล้งและภัยพิบัติ

การคาดหมายพื้นที่ประสบภัยแล้ง

ณ วันที่ 18 กรกฎาคม 2559 (เวลา 18.00 น.) กรมป้องกันและบรรเทาสาธารณภัย ปิดสถานการณ์ภัยแล้งแล้วทุกจังหวัด



พื้นที่ขอรับบริการฝนหลวง (ระหว่างวันที่ 16 - 27 สิงหาคม 2559)

ภาค	รายชื่อจังหวัด (อำเภอ) ที่มีผู้ขอรับบริการ	จำนวนผู้ขอรับบริการ (ราย)
เหนือ	พิจิตร(บางมูลนาก) ลำปาง(แม่พริก) เชียงใหม่(ฮอด แม่อาয়) เพชรบูรณ์(วิเชียรบุรี)	6
กลาง	กาญจนบุรี(ท่าม่วง ศรีสวัสดิ์) นครสวรรค์ (ตากฟ้า ท่าตะโก แม่वंก้ ไพศาลี) ลพบุรี (หนองม่วง) สระบุรี(หนองแซง แก่งคอย) สุพรรณบุรี (อู่ทอง) อุทัยธานี(ลานสัก สว่างอารมณ์)	15
ตะวันออกเฉียงเหนือ	กาฬสินธุ์(ดอนจาน ห้วยเม็ก) ขอนแก่น(มัญจาคีรี) ชัยภูมิ(จัตุรัส บำเหน็จณรงค์ ภูเขียว กษตรสมบูรณ์) นครราชสีมา(ขามสะแกแสง คง ด่านขุนทด ปักธงชัย ปากช่อง พระทองคำ วังน้ำเขียว สีคิ้ว สูงเนิน โนนไทย) บุรีรัมย์(กระสัง พุทไธสง ห้วยราช) มหาสารคาม(บรบือ พยัคฆ-ภูมิพิสัย วาปีปทุม) ยโสธร(คำเขื่อนแก้ว) ร้อยเอ็ด(ปทุมรัตต์ อาจสามารถ เมยวดี) สุรินทร์(ท่าตูม สีขรภูมิ เมืองสุรินทร์) อำนาจเจริญ(เสนางคนิคม) อุบลราชธานี(ทุ่งศรี-อุดม เขมราฐ)	44
ตะวันออก	ไม่มีการขอรับบริการ	-
ใต้	ประจวบคีรีขันธ์(ปราณบุรี) เพชรบุรี(หนองหญ้าปล้อง)	2
รวม	23 จังหวัด (52 อำเภอ)	56

□ สถานการณ์ปริมาณน้ำเก็บกักในอ่างเก็บน้ำที่สำคัญ

	ความจุของ อ่างที่ รณก. ¹ (ล้าน ลบ. ม.)	ปริมาณน้ำในอ่างฯ (%)				ปริมาตรน้ำ ไหลลงอ่าง ฯ (ล้าน m ³)	ปริมาตรน้ำ ไหลลงอ่างฯ สะสม ² (ล้าน m ³)	ระดับน้ำ
		24 ส.ค.	25 ส.ค.	26 ส.ค.	27 ส.ค.	27 ส.ค.		
ภาคเหนือ						93.03	5092.01	
- ภูมิพล(ตาก)	13,462	34	34	34	34	19.67	952.37	ต่ำกว่า 40%
- สิริกิติ์(อุดรดิตต์)	9,510	56	57	57	58	59.08	3202.88	-
- แม่จัด(เชียงใหม่)	265	29	30	31	32	1.78	85.79	ต่ำกว่า 40%
- แม่กวง(เชียงใหม่)	263	16	16	16	16	1.45	50.88	ต่ำกว่า 20%
- กิวลม(ลำปาง)	106	34	35	36	36	1.79	95.55	ต่ำกว่า 40%
- กิวคอง(ลำปาง)	170	41	43	44	45	1.78	78.66	ต่ำกว่า 50%
- แควน้อย(พิษณุโลก)	939	38	38	38	37	7.48	625.88	ต่ำกว่า 40%
ภาคตะวันออกเฉียงเหนือ						31.57	1182.40	
- ห้วยหลวง(อุดรธานี)	135	28	28	28	29	0.97	41.85	ต่ำกว่า 30%
- น้ำอูน(สกลนคร)	520	36	36	37	38	4.57	90.06	ต่ำกว่า 40%
- น้ำพอง(สกลนคร)	166	27	27	28	28	0.64	38.65	ต่ำกว่า 30%
- จุฬารามย์(ชัยภูมิ)	164	26	26	27	28	1.61	32.27	ต่ำกว่า 30%
- อบลรัตน์(ขอนแก่น)	2,431	27	27	27	27	2.48	351.27	ต่ำกว่า 30%
- ลำปาว(กาฬสินธุ์)	1,980	28	29	29	30	18.72	498.44	ต่ำกว่า 40%
- ลำตะคอง(นครราชสีมา)	314	19	18	18	18	0.31	37.11	ต่ำกว่า 20%
- ลำพระเพลิง	110	10	10	10	11	0.11	17.19	ต่ำกว่า 20%
- มูลบย(นครราชสีมา)	141	21	21	21	21	0.12	23.47	ต่ำกว่า 30%
- ลำแฉะ(นครราชสีมา)	275	17	17	17	17	1.65	47.05	ต่ำกว่า 20%
- ลำนางรอง(บุรีรัมย์)	121	45	45	45	45	0.00	5.04	ต่ำกว่า 50%
- ลำปลายมาศ	98	37	37	37	37	0.39	-	ต่ำกว่า 40%
ภาคกลาง						36.90	3671.46	
- ป่าสัก(ลพบุรี)	960	25	25	25	24	1.60	534.37	ต่ำกว่า 30%
- ทับเสลา(อุทัยธานี)	160	28	28	28	28	0.35	6.57	ต่ำกว่า 30%
- กระเสียว(สุพรรณบุรี)	240	18	18	18	18	0.58	35.69	ต่ำกว่า 20%
- ศรีนครินทร์(กาญจนบุรี)	17,745	66	66	66	66	11.72	1150.82	-
- วชิราลงกรณ์(กาญจนบุรี)	8,860	51	52	52	52	22.65	1944.01	-
ภาคตะวันออก						4.83	263.95	
- ชนด่านฯ(นครนายก)	224	49	50	50	50	0.96	104.66	-
- คลองสิียด(ฉะเชิงเทรา)	420	23	23	25	25	1.55	54.97	ต่ำกว่า 30%
- บางพระ(ชลบุรี)	117	21	21	21	21	0.00	13.88	ต่ำกว่า 30%
- หนองปลาไหล(ระยอง)	164	30	30	30	30	0.00	21.28	ต่ำกว่า 40%
- ประแสร์(ระยอง)	248	49	49	49	50	1.39	69.16	-
- พระปรอง(สระแก้ว)	97	10	10	10	10	0.02	-	ต่ำกว่า 20%
- ดอกกราย(ระยอง)	71	22	24	24	24	0.19	-	ต่ำกว่า 30%
- คลองพระพต(จันทบุรี)	70	58	60	60	60	0.72	-	-
ภาคใต้						13.28	2503.58	
- แก่งกระเจาน(เพชรบุรี)	710	28	27	27	27	1.03	216.33	ต่ำกว่า 30%
- ปรามบุรี	347	16	16	16	16	0.21	37.25	ต่ำกว่า 20%
- รัชชประภา(สุราษฎร์ธานี)	5,639	78	78	78	78	10.05	1842.33	-
- บางกลาง(ยะลา)	1,454	31	31	31	31	1.99	407.67	ต่ำกว่า 40%

³รณก. = ระดับน้ำเก็บกัก, ที่มา: กรมชลประทาน

⁴ปริมาตรน้ำไหลลงอ่างสะสมตั้งแต่วันที่ 1 มกราคม 2559 ถึงปัจจุบัน

การพยากรณ์อากาศและสภาพอากาศประจำวัน

ลักษณะอากาศทั่วไปและการพยากรณ์อากาศ ประจำวันที่ 28 สิงหาคม 2559 (เวลา 06.00 น.)

ลักษณะอากาศทั่วไป	
<p>พยากรณ์อากาศ 24 ชั่วโมงข้างหน้า ประเทศไทยมีการกระจายของฝนลดลง เว้นแต่ภาคเหนือและภาคใต้ ยังคงมีฝนตกต่อเนื่อง กับมีฝนตกหนัก บางแห่ง ส่วนมากบริเวณจังหวัดแม่ฮ่องสอน เชียงใหม่ เชียงราย พะเยา แพร่ น่าน อุตรดิตถ์ พังงา ภูเก็ต กระบี่ ตรัง และสตูล ขอให้ประชาชนในบริเวณดังกล่าวระวังอันตรายจากฝนตกหนักและฝนที่ตกสะสมไว้ด้วย สำหรับกรุงเทพมหานครและปริมณฑลมีฝนลดน้อยลงมากกว่าเมื่อก่อน</p> <p>ร่องมรสุมเลื่อนขึ้นไปพาดผ่านบริเวณภาคเหนือ และภาคตะวันออกเฉียงเหนือของประเทศไทย ประกอบกับมรสุมตะวันตกเฉียงใต้กำลังปานกลางพัดปกคลุมทะเลอันดามัน ภาคใต้ และอ่าวไทย ทำให้ภาคเหนือ และภาคใต้ มีฝนตกต่อเนื่องและมีฝนตกหนักบางแห่ง</p>	
การพยากรณ์อากาศรายภาค	
ภาคเหนือ	มีเมฆเป็นส่วนมาก กับมีฝนฟ้าคะนอง ร้อยละ 80 ของพื้นที่ และมีฝนตกหนักบางแห่ง บริเวณจังหวัดแม่ฮ่องสอน เชียงใหม่ เชียงราย พะเยา แพร่ น่าน และอุตรดิตถ์ อุณหภูมิต่ำสุด 24-25 องศาเซลเซียส อุณหภูมิสูงสุด 32-34 องศาเซลเซียส ลมแปรปรวน ความเร็ว 10-30 กม./ชม.
ภาคกลาง	มีเมฆเป็นส่วนมาก กับมีฝนฟ้าคะนอง ร้อยละ 60 ของพื้นที่ ส่วนมากบริเวณจังหวัดกาญจนบุรี อุทัยธานี และนครสวรรค์ อุณหภูมิต่ำสุด 24-26 องศาเซลเซียส อุณหภูมิสูงสุด 34-36 องศาเซลเซียส ลมตะวันตกเฉียงใต้ ความเร็ว 15-30 กม./ชม.
ภาค ต.อ.เฉียงเหนือ	มีเมฆมาก กับมีฝนฟ้าคะนอง ร้อยละ 70 ของพื้นที่ ส่วนมากบริเวณจังหวัดเลย หนองบัวลำภู อุดรธานี หนองคาย ขอนแก่น สกลนคร นครพนม ชัยภูมิ และนครราชสีมา อุณหภูมิต่ำสุด 24-26 องศาเซลเซียส อุณหภูมิสูงสุด 30-34 องศาเซลเซียส ลมแปรปรวน ความเร็ว 10-30 กม./ชม.
ภาคตะวันออกเฉียงเหนือ	มีเมฆเป็นส่วนมาก กับมีฝนฟ้าคะนอง ร้อยละ 60 ของพื้นที่ ส่วนมากบริเวณจังหวัดนครนายก ปราจีนบุรี ชลบุรี ระยอง จันทบุรี และตราด อุณหภูมิต่ำสุด 25-26 องศาเซลเซียส อุณหภูมิสูงสุด 32-35 องศาเซลเซียส ลมตะวันตกเฉียงใต้ ความเร็ว 15-30 กม./ชม. ทะเลมีคลื่นสูงประมาณ 1 เมตร บริเวณฝนฟ้าคะนองคลื่นสูง 1-2 เมตร
ภาคใต้ฝั่งตะวันออก	มีเมฆเป็นส่วนมาก กับมีฝนฟ้าคะนอง ร้อยละ 60 ของพื้นที่ ส่วนมากบริเวณจังหวัดประจวบคีรีขันธ์ ชุมพร สุราษฎร์ธานี นครศรีธรรมราช พัทลุง สงขลา ปัตตานี ยะลา และนราธิวาส อุณหภูมิต่ำสุด 23-26 องศาเซลเซียส อุณหภูมิสูงสุด 33-35 องศาเซลเซียส ลมตะวันตกเฉียงใต้ ความเร็ว 15-30 กม./ชม. ทะเลมีคลื่นสูงประมาณ 1 เมตร บริเวณฝนฟ้าคะนองคลื่นสูง 1-2 เมตร
ภาคใต้ฝั่งตะวันตก	มีเมฆเป็นส่วนมาก กับมีฝนฟ้าคะนอง ร้อยละ 70 ของพื้นที่ และมีฝนตกหนักบางแห่ง ส่วนมากบริเวณจังหวัดพังงา ภูเก็ต กระบี่ ตรัง และสตูล อุณหภูมิต่ำสุด 23-26 องศาเซลเซียส อุณหภูมิสูงสุด 31-33 องศาเซลเซียส ลมตะวันตกเฉียงใต้ ความเร็ว 15-35 กม./ชม. ทะเลมีคลื่นสูง 1-2 เมตร บริเวณที่มีฝนฟ้าคะนองคลื่นสูงประมาณ 2 เมตร

ที่มา: กรมอุตุนิยมวิทยา

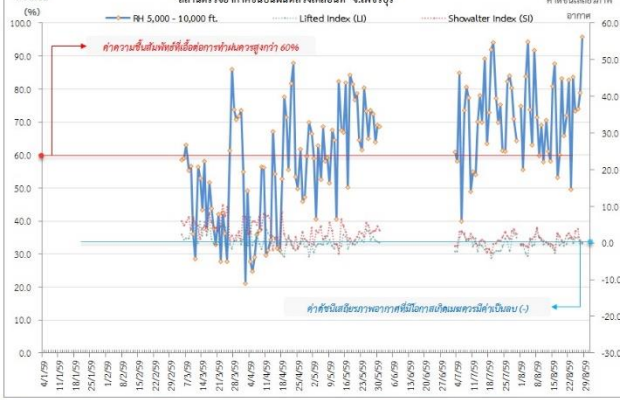
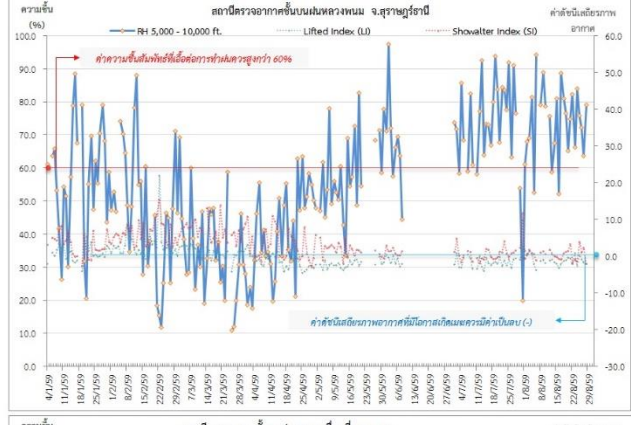
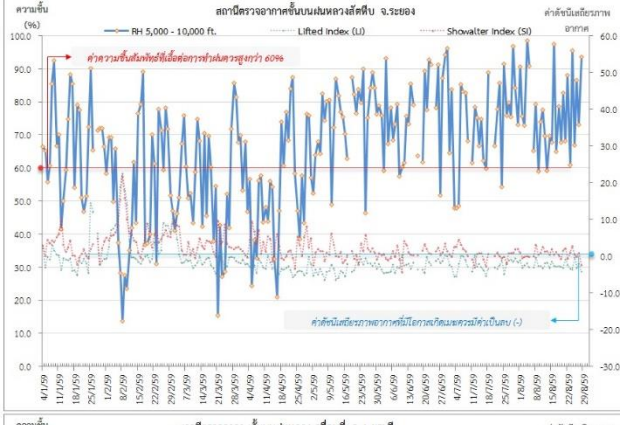
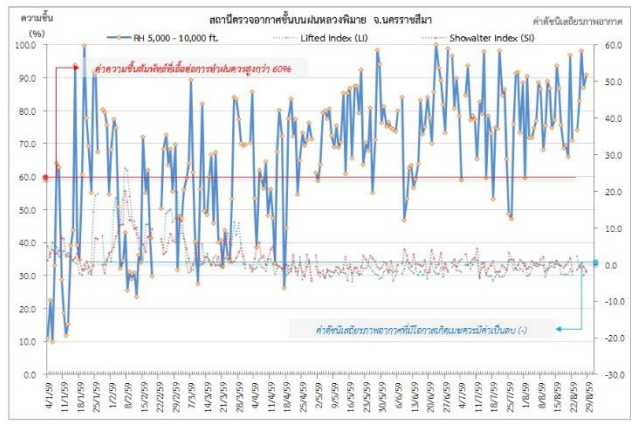
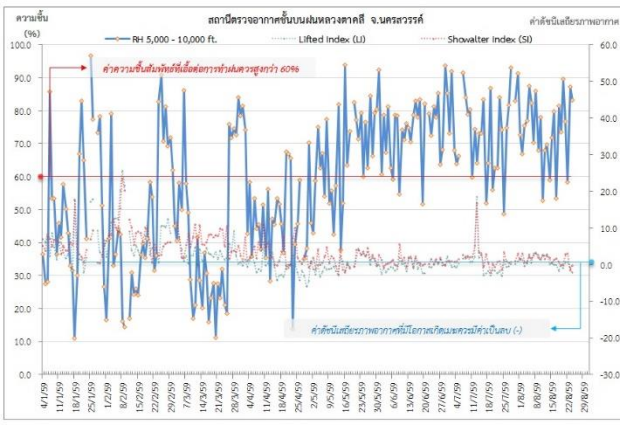
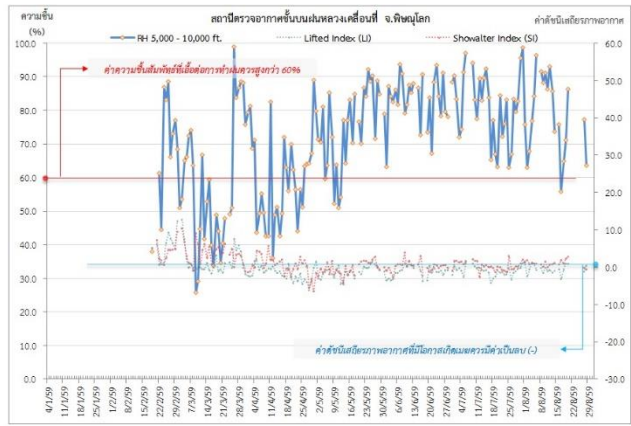
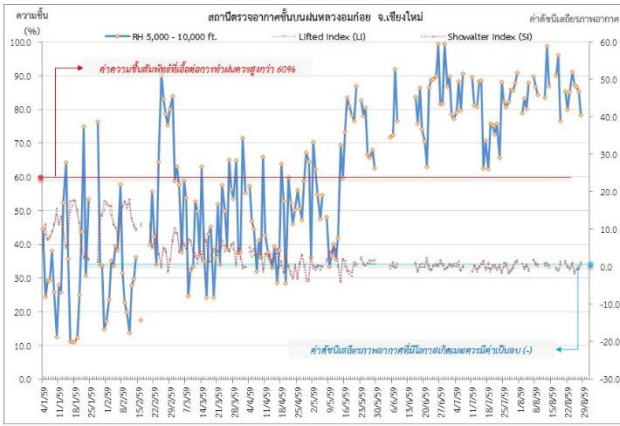
ข้อมูลความชื้นจากการตรวจอากาศชั้นบน (Sounding) ระยะเวลาสูง 5,000 - 10,000 ฟุต

ภาค	สถานีตรวจอากาศ	ความชื้นสัมพัทธ์ (%)					เสถียรภาพอากาศ
		24 ส.ค.	25 ส.ค.	26 ส.ค.	27 ส.ค.	28 ส.ค.	
ภาคเหนือ	สถานีเรดาร์ฝนหลวงอมก๋อย	85.1	87.2	86.6	85.4	78.3	เสถียรภาพ
	สถานีตรวจอากาศเคลื่อนที่พิชณโลก	-	-	-	77.3	63.6	เสถียรภาพ
ภาคกลาง	สถานีเรดาร์ฝนหลวงตาดลี	87.3	-	-	-	-	ไม่มีข้อมูล
ภาคตะวันออกเฉียงเหนือ	สถานีเรดาร์ฝนหลวงพิมาย	-	83.0	98.1	87.0	90.8	ไม่เสถียรภาพ
ภาคตะวันออก	สถานีเรดาร์ฝนหลวงสัดหีบ	60.9	66.8	86.5	73.0	93.7	ไม่เสถียรภาพ
ภาคใต้	สถานีเรดาร์ฝนหลวงพนม	66.2	75.9	72.3	63.6	79.1	ไม่เสถียรภาพ
	สถานีตรวจอากาศเคลื่อนที่เพชรบุรี	49.5	73.3	73.9	78.8	95.9	เสถียรภาพ

หมายเหตุ : สภาพอากาศมีเสถียรภาพ(Stable) หมายถึงสภาพอากาศที่มีโอกาสน้อยหรือไม่มีโอกาสในการเกิดเมฆในแนวตั้งเพื่อพัฒนาตัวกลายเป็นกลุ่มฝน
สภาพอากาศไม่มีเสถียรภาพ(Unstable) หมายถึงสภาพอากาศที่มีโอกาสเกิดเมฆในแนวตั้งและพัฒนาตัวเป็นกลุ่มฝนได้

กราฟแสดงแนวโน้มความชื้นอากาศชั้นบนและดัชนีเสถียรภาพอากาศ (ระหว่างวันที่ 4 มกราคม – 28 สิงหาคม

2559



หมายเหตุ

- ระยะความสูง 5,000-10,000 ฟุต เป็นระดับเต้านบินในการปฏิบัติการผ่านหลวง (ระดับฐานเมฆ)
- ความชื้นสัมพัทธ์ที่เอื้อต่อการปฏิบัติการผ่านหลวงควรมีค่าสูงกว่าร้อยละ 60 ขึ้นไป
- ดัชนีเสถียรภาพชั้นอากาศที่มีโอกาสเกิดเมฆรวมมีค่าเป็นลบ (-)
- LI: Lifted Index คือค่าดัชนีเสถียรภาพชั้นอากาศระดับต่ำ
- SI: Showalter Index คือค่าดัชนีเสถียรภาพชั้นอากาศระดับกลาง
- สถานีตรวจอากาศชั้นบนบนหลวงเคลื่อนที่ จ.เพชรบุรี

การปฏิบัติการฝนหลวงประจำวัน

☐ สรุปผลปฏิบัติการฝนหลวงประจำวัน ที่ 27 สิงหาคม 2559

ภาค/หน่วยฯ	หน่วยปฏิบัติการ ๑ (หน่วย)	เครื่องบิน ผล./ทอ. (ลำ)	จำนวน เที่ยวบิน (เที่ยว)	จำนวน ชั่วโมง บิน (ชั่วโมง)	ปริมาณ การใช้สาร ฝนหลวง (ตัน/นัต)	จังหวัดที่มีการรายงานฝนตก (จำนวนจังหวัด/อ่างเก็บน้ำเป้าหมาย)
เหนือ	3	8/-	0	0:00	0.00	-/-
- เชียงใหม่	1	3/-	0	0:00	0.0	ไม่ปฏิบัติการฝนหลวง เนื่องจาก มีเมฆชั้นกลางปกคลุมเต็มท้องฟ้า ทำให้เมฆคิวมูลัสไม่พัฒนาตัวในพื้นที่เป้าหมาย และมีฝนตกเล็กน้อยบริเวณสนามบิน
- พิษณุโลก	1	3/-	0	0:00	0.0	ไม่ปฏิบัติการฝนหลวง เนื่องจาก มีเมฆชั้นกลางปกคลุมทั่วไป เมฆคิวมูลัสในพื้นที่เป้าหมายก่อตัวเล็กน้อยและไม่พัฒนาตัวทางแนวตั้ง
- ตาก	1	2/-	0	0:00	0.0	ไม่ปฏิบัติการฝนหลวง เนื่องจาก มีเมฆชั้นกลางปกคลุมทั่วไป และสภาพอากาศค่อนข้างทรงตัว ส่งผลให้เมฆคิวมูลัสในพื้นที่เป้าหมายไม่สามารถพัฒนาตัวทางแนวตั้งได้
กลาง	2	5/-	8	10:00	6.20	7/5
- นครสวรรค์	-	-/-	0	0:00	0.0	ปรับเป็นฐานเดิมสารฝนหลวงตั้งแต่วันที่ 1 พ.ค. 59 เป็นต้นไป
- กาญจนบุรี	1	2/-	2	2:00	2.0	มีฝนตกเล็กน้อยถึงปานกลาง บริเวณพื้นที่ จ.กาญจนบุรี(บ่อพลอย ศรีสวัสดิ์ หนองปรือ เลขาขวัญ ห้วยกระเจา) จ.สุพรรณบุรี (ด่านช้าง หนองหญ้าไซ ดอนเจดีย์ อู่ทอง เดิมบางนางบวช สามชุก ศรีประจันต์) จ.ชัยนาท(หนองมะโมง วัดสิงห์ เนินขาม หันคา) จ.อุทัยธานี(บ้านไร่ ห้วยคต) และพื้นที่ลุ่มรับน้ำเขื่อนศรีนครินทร์ ลุ่มรับน้ำเขื่อนกระเสียว
- ลพบุรี	1	3/-	6	8:00	4.2	มีฝนตกเล็กน้อยถึงปานกลาง ในบริเวณพื้นที่ จ.นครสวรรค์ (ตากฟ้า ตาคลีท่าตะโก) จ.ลพบุรี(หนองม่วง โคกเจริญ สระโบสถ์) จ.เพชรบูรณ์(วิเชียรบุรี ศรีเทพ) พื้นที่ลุ่มน้ำเจ้าพระยา ลุ่มน้ำป่าสัก พื้นที่รับน้ำเขื่อนป่าสักชลสิทธิ์ และ พื้นที่รับน้ำเขื่อนลำตะคอง
- ราชบุรี	-	-/-	0	0:00	0.0	ปิดหน่วยปฏิบัติการฝนหลวงตั้งแต่วันที่ 1 ส.ค. 59 เป็นต้นไป
ตะวันออกเฉียงเหนือ	3	2/4	5	6:50	8.00	6/3
- นครราชสีมา	1	-/3	2	2:20	4.0	มีฝนตกเล็กน้อยถึงปานกลางกระจายเป็นแห่งๆ บริเวณ จ.นครราชสีมา(วังน้ำเขียว ปักธงชัย โชคชัย เมืองนครราชสีมา ปากช่อง สีคิ้ว ขามทะเลสอ ด่านขุนทด พระทองคำ) พื้นที่รับน้ำเขื่อนลำตะคอง ลำพระเพลิง
- อุตรดิตถ์	1	2/-	2	3:10	2.0	มีฝนตกเล็กน้อยถึงปานกลาง บริเวณ จ.ขอนแก่น(ภูผาม่าน ชุมแพ สีชมพู ภูเวียง หนองนาคำ อุบลรัตน์ เขาสวนกวาง) จ.หนองบัวลำภู(ศรีบุญเรือง โนนสัง เมืองหนองบัวลำภู) จ.อุตรดิตถ์(หนองวัวซอ โนนสะอาด หนองแสง เมืองอุตรดิตถ์) และพื้นที่ลุ่มรับน้ำเขื่อนอุบลรัตน์
- ขอนแก่น	-	-/-	0	0:00	0.0	ปรับเป็นฐานเดิมสารฝนหลวงตั้งแต่วันที่ 1 ก.ค. 59 เป็นต้นไป
- อุบลราชธานี	1	-/1	1	1:20	2.0	มีฝนตกเล็กน้อยถึงปานกลางกระจายเป็นแห่งๆบริเวณ จ.ยโสธร (เลิงนกทา ไทยเจริญ) จ.มุกดาหาร(เมืองมุกดาหาร นิคมคำสร้อย ดอนตาล)
ตะวันออก	-	-/-	0	0:00	0.00	-/-

ภาค/หน่วยฯ	หน่วยปฏิบัติการ ฯ (หน่วย)	เครื่องบิน ผล./ทอ. (ลำ)	จำนวน เที่ยวบิน (เที่ยว)	จำนวน ชั่วโมง บิน (ชั่วโมง)	ปริมาณ การใช้สาร ฝนหลวง (ตัน/นัต)	จังหวัดที่มีการรายงานฝนตก (จำนวนจังหวัด/อ่างเก็บน้ำเป้าหมาย)
- จันทบุรี	-	-/-	0	0:00	0.0	ปิดฐานเติมสารฝนหลวงตั้งแต่วันที่ 16 ก.ค. 59 เป็นต้นไป
- สระแก้ว	-	-/-	0	0:00	0.0	ปิดหน่วยปฏิบัติการฝนหลวงตั้งแต่วันที่ 16 ก.ค. 59 เป็นต้นไป
ใต้	-	-/-	5	5:30	4.80	3/2
- หัวหิน	-	-/-	4	4:00	2.8	มีฝนตกเล็กน้อยถึงปานกลาง บริเวณพื้นที่ จ.ประจวบคีรีขันธ์ (หัวหิน ปราณบุรี สามร้อยยอด) และพื้นที่ลุ่มรับน้ำเขื่อนปราณบุรี
- สุราษฎร์ธานี	-	-/-	0	0:00	0.00	ปิดหน่วยปฏิบัติการฝนหลวงตั้งแต่วันที่ 16 ก.ค. 59 เป็นต้นไป
- สงขลา	-	-/-	1	1:30	2.00	มีฝนตกเล็กน้อยเป็นบางแห่ง ในบริเวณพื้นที่ จ.ยะลา(ธารโต) จ.นราธิวาส(สุคีริน ศรีสาคร จะนะ ระแงะ เจาะไอร้อง) และพื้นที่ลุ่มรับน้ำเขื่อนบางลาง
- ชุมพร	-	-/-	0	0:00	0.00	ปิดหน่วยปฏิบัติการฝนหลวงตั้งแต่วันที่ 30 มิ.ย. 59 เป็นต้นไป
รวม	10	-/-	18	22:20	19.00	16/10

☐ สรุปผลปฏิบัติการฝนหลวงรายเดือนตั้งแต่เดือนกุมภาพันธ์ - วันที่ 27 สิงหาคม 2559

เดือน	ขึ้นบิน (วัน)	ฝนตก (วัน)	จำนวน เที่ยวบิน (เที่ยว)	จำนวน ชั่วโมงบิน (ชั่วโมง)	ปริมาณการใช้ สารฝนหลวง (ตัน/นัต)	จังหวัดที่มีรายงานฝนตก (ทั้งการสังเกตด้วยสายตา/การตรวจวัดด้วยเรดาร์ และเครื่องวัดน้ำฝนอัตโนมัติ)	ปริมาณน้ำไหลลง อ่างเก็บน้ำสะสม (ล้าน ลบ.ม.)
กุมภาพันธ์ (15-29 ก.พ. 59)	3	2	10	14:00	8.2	บริเวณที่มีฝนตก ได้แก่ กาญจนบุรี นครปฐม พระนครศรีอยุธยา ลพบุรี สระบุรี สุพรรณบุรี (รวม 6 จังหวัด)	วชิราลงกรณ์ 2.1
มีนาคม (1-31 มี.ค. 59)	25	20	384	541:50	314.8/11	บริเวณที่มีฝนตก ได้แก่ กำแพงเพชร ตาก พิษณุโลก เพชรบูรณ์ ลำปาง ลำพูน สุโขทัย กาญจนบุรี ชัยนาท นครปฐม นครสวรรค์ ลพบุรี สิงห์บุรี สุพรรณบุรี อ่างทอง อุทัยธานี ขอนแก่น ชัยภูมิ นครราชสีมา บุรีรัมย์ เลย หนองบัวลำภู อุดรธานี จันทบุรี ฉะเชิงเทรา ชลบุรี ตราด ปราจีนบุรี ระยอง สระแก้ว นครศรีธรรมราช ประจวบคีรีขันธ์ พังงา เพชรบุรี ราชบุรี สุราษฎร์ธานี (รวม 36 จังหวัด)	ภูมิพล 0.12 ป่าสักชลสิทธิ์ 0.42 กระเสียว 3.21 ศรีนครินทร์ 14.15 วชิราลงกรณ์ 6.98 อุบลรัตน์ 2.18 ลำตะคอง 0.57 ลำพระเพลิง 0.06 ลำแซะ 0.16 หนองปลาไหล 0.46 ดอกกราย 0.26 คลองพระพุทธร 0.30 แก่งกระจาน 3.82 ปราณบุรี 0.12
เมษายน (1-30 เม.ย. 59)	30	30	647	897:00	580.55/177	บริเวณที่มีฝนตกได้แก่ กำแพงเพชร เชียงราย เชียงใหม่ ตาก น่าน พะเยา พิษณุโลก เพชรบูรณ์ แพร่ แม่ฮ่องสอน ลำปาง ลำพูน สุโขทัย อุดรดิตถ์ กาญจนบุรี ชัยนาท นครสวรรค์ ลพบุรี สุพรรณบุรี อุทัยธานี พิจิตร กาฬสินธุ์ ขอนแก่น ชัยภูมิ นครพนม ร้อยเอ็ด นครราชสีมา มหาสารคาม มุกดาหาร เลย สกลนคร หนองบัวลำภู อุดรธานีบุรีรัมย์ จันทบุรี ฉะเชิงเทรา ชลบุรี ตราด ปราจีนบุรี ระยอง สระแก้ว นครนายก กระบี่ ชุมพร ตรัง นครศรีธรรมราช ประจวบคีรีขันธ์ พังงา เพชรบุรี ระนอง ราชบุรี สงขลา สุราษฎร์ธานี หนองคาย (รวม 55 จังหวัด)	สิริกิติ์ 3.25 แควน้อยบำรุงแดน 0.22 ป่าสักชลสิทธิ์ 6.79 ทับเสลา 1.38 กระเสียว 1.98 ศรีนครินทร์ 19.9 วชิราลงกรณ์ 1.38 น้ำอูน 0.17 น้ำพุง 0.06 อุบลรัตน์ 6.88 ลำตะคอง 1.53 ลำพระเพลิง 0.28 แก่งกระจาน 6.84 ปราณบุรี 0.08

เดือน	ขึ้นบิน (วัน)	ฝนตก (วัน)	จำนวน เที่ยวบิน (เที่ยว)	จำนวน ชั่วโมงบิน (ชั่วโมง)	ปริมาณการใช้ สารฝนหลวง (ตัน/นัต)	จังหวัดที่มีรายงานฝนตก (ทั้งการสังเกตด้วยสายตา/การตรวจวัดด้วยเรดาร์ และเครื่องวัดน้ำฝนอัตโนมัติ)	ปริมาณน้ำไหลลง อ่างเก็บน้ำสะสม (ล้าน ลบ.ม.)
พฤษภาคม (1-31 พ.ค. 59)	31	31	940	1254:50	889.10/109	บริเวณที่มีฝนตก ได้แก่ กำแพงเพชร เชียงราย เชียงใหม่ ตาก น่าน พะเยา พิจิตร พิษณุโลก เพชรบูรณ์ แพร่ แม่ฮ่องสอน ลำปาง ลำพูน สุโขทัย อุตรดิตถ์ กาญจนบุรี ชัยนาท นครสวรรค์ พระนครศรีอยุธยา ลพบุรี สระบุรี สิงห์บุรี สุพรรณบุรี อ่างทอง อุทัยธานี กาฬสินธุ์ ขอนแก่น ชัยภูมิ นครพนม นครราชสีมาบุรีรัมย์ มหาสารคาม ร้อยเอ็ด เลย สกลนคร สุรินทร์ หนองคาย หนองบัวลำภู อุรธานี จันทบุรี ฉะเชิงเทรา ชลบุรี ตรัง นครนายก ปราจีนบุรี ระยอง สระแก้ว กระบี่ ชุมพร ตรัง นครศรีธรรมราช นราธิวาส ประจวบคีรีขันธ์ ปัตตานี พังงา พัทลุง เพชรบุรี ยะลา ระนอง ราชบุรี สงขลา สตูล สุราษฎร์ธานี (รวม 63 จังหวัด)	สิริกิติ์ 3.36 แม่จันต์ 0.09 แม่กวัง 0.13 กัวลม 0.09 แควน้อย 1.61 ป่าสัก 19.75 ทับเสลา 1.04 กระเสียว 0.99 ศรีนครินทร์ 37.16 วชิราลงกรณ์ 8.51 ห้วยหลวง 0.24 จุฬารักษ์ 0.44 อุบลรัตน์ 22.11 ลำปาว 1.81 ลำตะคอง 0.34 ลำพระเพลิง 0.40 มูลบน 0.63 ลำแจะ 0.20 ลำนางรอง 0.04 ประแสร์ 0.82 ดอกทราย 0.051 คลองพระพุทธร 0.001 แก่งกระจาน 13.4 ปราณบุรี 0.03 รัชชประภา 1.28
มิถุนายน (1-30 มิ.ย. 59)	30	30	695	946:55	692.30/51	บริเวณที่มีฝนตก ได้แก่ กำแพงเพชร เชียงราย เชียงใหม่ ตาก น่าน พะเยา พิจิตร พิษณุโลก เพชรบูรณ์ แพร่ ลำปาง ลำพูน สุโขทัย อุตรดิตถ์ กาญจนบุรี ชัยนาท นครสวรรค์ พระนครศรีอยุธยา ลพบุรี สระบุรี สิงห์บุรี สุพรรณบุรี อ่างทอง อุทัยธานี กาฬสินธุ์ ขอนแก่น นครราชสีมา บุรีรัมย์ มหาสารคาม มุกดาหาร ยโสธร ร้อยเอ็ด เลย ศรีสะเกษ สุรินทร์ หนองบัวลำภู อำนาจเจริญ อุรธานี อุบลราชธานี จันทบุรี ฉะเชิงเทรา ชลบุรี นครนายก ปราจีนบุรี ระยอง สระแก้ว กระบี่ ชุมพร นครศรีธรรมราช ประจวบคีรีขันธ์ ปัตตานี พังงา พัทลุง ยะลา สงขลา สุราษฎร์ธานี (รวม 57 จังหวัด)	ภูมิพล 133.16 สิริกิติ์ 13.89 แม่จันต์ 6.96 แม่กวัง 1.16 กัวลม 0.11 กัวคองหมา 0.04 แควน้อย 20.06 ป่าสัก 19.96 กระเสียว 1.34 ศรีนครินทร์ 53.06 วชิราลงกรณ์ 19.7 จุฬารักษ์ 0.45 อุบลรัตน์ 15.0 ลำปาว 18.6 ลำตะคอง 0.37 ลำพระเพลิง 0.49 มูลบน 0.08 ลำแจะ 0.04 ลำนางรอง 0.04 คลองสีียด 0.29 ประแสร์ 1.24 พระปรัง 0.01
กรกฎาคม (1-31 ก.ค. 59)	29	29	477	673:25	455.00/105	บริเวณที่มีฝนตก ได้แก่ เชียงใหม่ ตาก น่าน พิษณุโลก เพชรบูรณ์ ลำปาง ลำพูน อุตรดิตถ์ กาญจนบุรี ชัยนาท นครปฐม นครสวรรค์ พระนครศรีอยุธยา ลพบุรี สระบุรี สิงห์บุรี สุพรรณบุรี อ่างทอง อุทัยธานี พิจิตร ราชบุรี กาฬสินธุ์ ขอนแก่น ชัยภูมิ นครพนม นครราชสีมา บุรีรัมย์ มหาสารคาม ยโสธร ร้อยเอ็ด	ภูมิพล 242.25 สิริกิติ์ 333.99 แม่จันต์ 0.79 แควน้อย 31.18 ป่าสัก 14.99 ทับเสลา 0.43 กระเสียว 4.37

เดือน	ขึ้นบิน (วัน)	ฝนตก (วัน)	จำนวน เที่ยวบิน (เที่ยว)	จำนวน ชั่วโมงบิน (ชั่วโมง)	ปริมาณการใช้ สารฝนหลวง (ตัน/นัต)	จังหวัดที่มีรายงานฝนตก (ทั้งการสังเกตด้วยสายตา/การตรวจวัดด้วยเรดาร์ และเครื่องวัดน้ำฝนอัตโนมัติ)	ปริมาณน้ำไหลลง อ่างเก็บน้ำสะสม (ล้าน ลบ.ม.)
						เลย ศรีสะเกษ สกลนคร สุรินทร์ หนองบัวลำพู อ่างนาจเจริญ อุตรธานี อุบลราชธานี จันทบุรี ฉะเชิงเทรา ปราจีนบุรี สระแก้ว ชุมพร นครศรีธรรมราช นราธิวาส ประจวบคีรีขันธ์ พัทลุง เพชรบุรี ยะลา สงขลา สุราษฎร์ธานี (รวม 51 จังหวัด)	ศรีนครินทร์ 24.21 ห้วยหลวง 1.14 น้ำอูน 0.47 น้ำพุง 0.04 จุฬาภรณ์ 0.77 อุบลรัตน์ 66.68 ลำปาว 2.59 ลำตะคอง 3.69 ลำพระเพลิง 5.72 มูลบน 1.72 ลำแซะ 1.55 สิรินธร 17.23 คลองสิียด 7.28 แก่งกระจาน 8.23 ปราณบุรี 3.75
สิงหาคม (1-27 ส.ค. 59)	24	23	286	402:15	276.10	บริเวณที่มีฝนตก ได้แก่ เชียงใหม่ ตาก น่าน ลำปาง ลำพูน กาญจนบุรี ชัยนาท นครปฐม นครสวรรค์ นนทบุรี ปทุมธานี พระนครศรีอยุธยา ลพบุรี สระบุรี สิงห์บุรี สุพรรณบุรี อ่างทอง อุทัยธานี เพชรบูรณ์(ตอนล่าง) ขอนแก่น ชัยภูมิ นครราชสีมา บุรีรัมย์ มหาสารคาม มุกดาหาร ยโสธร ร้อยเอ็ด ศรีสะเกษ สุรินทร์ หนองบัวลำภู อุตรธานี อุบลราชธานี นราธิวาส ประจวบคีรีขันธ์ ปัตตานี พัทลุง เพชรบุรี ยะลา ราษบุรี สงขลา สมุทรสงคราม (รวม 41 จังหวัด)	ภูมิพล 255.12 สิริกิติ์ 109.18 แม่จัด 2.37 แม่กวาง 2.06 กัวลม 0.82 กัวคองมา 0.3 ป่าสักฯ 24.42 กระเสียว 1.23 ศรีนครินทร์ 124.49 วชิราลงกรณ์ 34.86 ห้วยหลวง 1.52 อุบลรัตน์ 40.62 ลำตะคอง 1.16 ลำพระเพลิง 0.17 มูลบน 0.93 ลำแซะ 4.6 ลำปลายมาศ 0.435 แก่งกระจาน 11.03 ปราณบุรี 1.8

□ สรุปผลรวมปฏิบัติการตั้งแต่เริ่มตั้งหน่วยปฏิบัติการฝนหลวง (15 กุมภาพันธ์ – 27 สิงหาคม 2559)

ตั้งแต่เริ่มตั้งหน่วยปฏิบัติการฝนหลวง เมื่อวันที่ 15 กุมภาพันธ์ – 26 สิงหาคม 2559 มีการขึ้นปฏิบัติการฝนหลวง จำนวน 172 วัน มีวันฝนตกจากการปฏิบัติการฝนหลวงคิดเป็นร้อยละ 95.2 ขึ้นปฏิบัติงานจำนวน 3,445 เที่ยวบิน (4,740:05 ชั่วโมงบิน) ปริมาณการใช้สารฝนหลวง 3,227.85 ตัน พลุซิลเวอร์ไอโอไดต์ จำนวน 453 นัด จังหวัดที่มีรายงานฝนตกรวม 73 จังหวัด และทำให้มีปริมาณน้ำไหลเข้าอ่างสะสมรวม 1,914.979 ล้าน ลบ.ม.

ภาค - ศูนย์/หน่วยปฏิบัติการฯ	ขึ้นบิน (วัน)	ฝนตก (วัน)	จำนวน เที่ยวบิน (เที่ยว)	จำนวน ชั่วโมงบิน (ชั่วโมง)	ปริมาณ สารฝนหลวง (ตัน/นัต)	จังหวัดที่มีรายงานฝนตก (ทั้งการสังเกตด้วยสายตา/การตรวจวัด ด้วยเรดาร์ และเครื่องวัดน้ำฝนอัตโนมัติ)	ปริมาณน้ำไหลลง อ่างเก็บน้ำสะสม (ล้าน ลบ.ม.)
เหนือ	138	121	754	1231:05	738.40	15 จังหวัด	1162.280
- เชียงใหม่ (เปิดหน่วยฯ 1 มี.ค. 59 เป็นต้นไป)	113	92	307	504:55	321.4	บริเวณที่มีฝนตก ได้แก่ กำแพงเพชร เชียงราย เชียงใหม่ ตาก น่าน พะเยา แพร่ แม่ฮ่องสอน ลำปาง ลำพูน สุโขทัย อุตรดิตถ์ (รวม 12 จังหวัด)	ภูมิพล 630.53 สิริกิติ์ 463.67 แม่จัด 10.21 แม่กวาง 3.35

ภาค - ศูนย์/หน่วยปฏิบัติการ	ชั้นบิน (วัน)	ฝนตก (วัน)	จำนวน เที่ยวบิน (เที่ยว)	จำนวน ชั่วโมงบิน (ชั่วโมง)	ปริมาณ สารฝนหลวง (ตัน/นัด)	จังหวัดที่มีรายงานฝนตก (ทั้งการสังเกตด้วยสายตา/การตรวจวัด ด้วยเรดาร์ และเครื่องวัดน้ำฝนอัตโนมัติ)	ปริมาณน้ำไหลลง อ่างเก็บน้ำสะสม (ล้าน ลบ.ม.)
- พิษณุโลก (เปิดหน่วยฯ 1 มี.ค. - 31 พ.ค. 59 และ 16 มิ.ย. 59 เป็นต้นไป)	82	75	297	501:55	267.6	บริเวณที่มีฝนตก ได้แก่ กำแพงเพชร เชียงใหม่ ตาก น่าน พิจิตร พิษณุโลก เพชรบูรณ์ แพร่ ลำปาง ลำพูน สุโขทัย อุตรดิตถ์ (รวม 12 จังหวัด)	กัวลม 1.02 กัวคองหมา 0.34 แควน้อย 53.16
- ตาก (เปิดหน่วยฯ 1 มิ.ย. 59 เป็นต้นไป)	56	56	150	224:15	149.4	บริเวณที่มีฝนตก ได้แก่ กำแพงเพชร เชียงใหม่ ตาก พิจิตร พิษณุโลก ลำปาง ลำพูน สุโขทัย (รวม 8 จังหวัด)	
กลาง	122	120	837	1078:45	683.90	13 จังหวัด	456.19
- นครสวรรค์ (เปิดหน่วยฯ 15 ก.พ. - 30 เม.ย. 59)	24	24	79	113:00	69.4	บริเวณที่มีฝนตก ได้แก่ กาญจนบุรี ชัยนาท นครสวรรค์ ลพบุรี สระบุรี สุพรรณบุรี อุทัยธานี เพชรบูรณ์(ตอนล่าง) พิจิตร (รวม 9 จังหวัด)	ป่าสักฯ 86.92 ทับเสลา 2.85 กระเสียว 14.22 ศรีนครินทร์ 278.67 วชิราลงกรณ์ 73.53
- กาญจนบุรี (เปิดหน่วยฯ 15 ก.พ. - 30 มิ.ย. 59 และเปิดหน่วย ฯ 1 ส.ค. 59 เป็นต้นไป)	91	88	416	489:15	311.3	บริเวณที่มีฝนตก ได้แก่ กาญจนบุรี ชัยนาท นครปฐม นครสวรรค์ นนทบุรี ปทุมธานี พระนครศรีอยุธยา ลพบุรี สระบุรี สิงห์บุรี สุพรรณบุรี อ่างทอง อุทัยธานี (รวม 13 จังหวัด)	
- ลพบุรี (เปิดหน่วยฯ 1 พ.ค. 59 เป็นต้นไป)	78	78	269	388:10	252.1	บริเวณที่มีฝนตก ได้แก่ กาญจนบุรี ชัยนาท นครสวรรค์ พิจิตร พระนครศรีอยุธยา ลพบุรี สระบุรี สิงห์บุรี สุพรรณบุรี อ่างทอง อุทัยธานี เพชรบูรณ์ (ตอนล่าง) (รวม 12 จังหวัด)	
- ราชบุรี (เปิดหน่วยฯ 1 - 30 ก.ค. 59)	17	17	73	88:20	51.1	บริเวณที่มีฝนตก ได้แก่ กาญจนบุรี นครปฐม พระนครศรีอยุธยา สุพรรณบุรี อ่างทอง ราชบุรี (รวม 6 จังหวัด)	
ตะวันออกเฉียงเหนือ	137	130	672	949:10	778.70	20 จังหวัด	220.685
- นครราชสีมา (เปิดหน่วยฯ 1 มี.ค. 59 เป็นต้นไป)	107	102	236	308:45	317.8	บริเวณที่มีฝนตก ได้แก่ ขอนแก่น ชัยภูมิ นครราชสีมา บุรีรัมย์ มหาสารคาม สุรินทร์ (รวม 6 จังหวัด)	ห้วยหลวง 2.9 น้ำอูน 0.64 น้ำพุง 0.1
- อุตรดิตถ์ (เปิดหน่วยฯ 15 มี.ค. - 31 พ.ค. 59 และเปิดหน่วย ฯ 1 ก.ค. 59 เป็นต้นไป)	79	74	207	289:10	202.4	บริเวณที่มีฝนตก ได้แก่ กาฬสินธุ์ ขอนแก่น ชัยภูมิ นครพนม บึงกาฬ มหาสารคาม มุกดาหาร ร้อยเอ็ด เลย สกลนคร หนองคาย หนองบัวลำภู อุตรดิตถ์ ยโสธร (รวม 14 จังหวัด)	จุฬารัตน์ 1.66 อุบลรัตน์ 149.63 ลำปาง 23.42 ลำตะคอง 7.66 ลำพระเพลิง 7.02
- ขอนแก่น (เปิดหน่วยฯ 13 เม.ย. - 30 มิ.ย. 59 เป็นต้นไป)	61	59	173	276:00	172.5	บริเวณที่มีฝนตก ได้แก่ กาฬสินธุ์ ขอนแก่น ชัยภูมิ นครราชสีมา บุรีรัมย์ มหาสารคาม มุกดาหาร ร้อยเอ็ด เลย หนองบัวลำภู อุตรดิตถ์ (รวม 11 จังหวัด)	มูลบน 3.36 ลำแซะ 6.55 ลำนางรอง 0.08 ลำปลายมาศ 0.435
- อุบลราชธานี (เปิดหน่วยฯ 1 มิ.ย. 59 เป็นต้นไป)	35	34	56	75:15	86.0	บริเวณที่มีฝนตก ได้แก่ มุกดาหาร ยโสธร ร้อยเอ็ด ศรีสะเกษ สุรินทร์ อำนาจเจริญ อุบลราชธานี กาฬสินธุ์ มหาสารคาม (รวม 9 จังหวัด)	สิรินธร 17.23
ตะวันออก	88	86	556	703:15	391.60	8 จังหวัด	13.914
- จันทบุรี (เปิดหน่วยฯ 1 มี.ค. - 15 มิ.ย. 59)	72	69	470	599:05	330.6	บริเวณที่มีฝนตก ได้แก่ จันทบุรี ฉะเชิงเทรา ชลบุรี ตราน นครนายก ปราจีนบุรี ระยอง สระแก้ว (รวม 8 จังหวัด)	คลองสิียด 7.57 หนองปลาไหล 0.46 ประแสร์ 2.06 พระปรัง 0.01
- สระแก้ว (เปิดหน่วยฯ 16 มิ.ย. - 15 ก.ค. 59)	16	16	86	104:10	61.0	บริเวณที่มีฝนตก ได้แก่ จันทบุรี ฉะเชิงเทรา ชลบุรี ปราจีนบุรี ระยอง สระแก้ว (รวม 6 จังหวัด)	ดอกทราย 0.312 คลองพระพุทธร 3.502
ใต้	127	121	626	777:50	635.25	17 จังหวัด	61.91

ภาค - ศูนย์/หน่วยปฏิบัติการฯ	ชั้นบิน (วัน)	ฝนตก (วัน)	จำนวน เที่ยวบิน (เที่ยว)	จำนวน ชั่วโมงบิน (ชั่วโมง)	ปริมาณ สารฝนหลวง (ตัน/นัด)	จังหวัดที่มีรายงานฝนตก (ทั้งการสังเกตด้วยสายตา/การตรวจวัด ด้วยเรดาร์ และเครื่องวัดน้ำฝนอัตโนมัติ)	ปริมาณน้ำไหลลง อ่างเก็บน้ำสะสม (ล้าน ลบ.ม.)
- หัวหิน (เปิดหน่วยฯ 1 มี.ค. 59 - 31 พ.ค. 59 และเปิดหน่วย ฯ 1 ก.ค. 59 เป็นต้นไป)	84	80	413	507:20	296.1	บริเวณที่มีฝนตก ได้แก่ ประจวบคีรีขันธ์ เพชรบุรี ราชบุรี สมุทรสงคราม (รวม 4 จังหวัด)	แก่งกระจาน 42.81 ปราณบุรี 7.64 รัชชประภา 0.64 บางลา 10.82
- สุราษฎร์ธานี (เปิดหน่วยฯ 15 มี.ค. 59 - 15 ก.ค. 59)	54	46	84	103:50	166.95	บริเวณที่มีฝนตก ได้แก่ กระบี่ ชุมพร ตรัง นครศรีธรรมราช พังงา ระนอง สงขลา สุราษฎร์ธานี (รวม 8 จังหวัด)	
- สงขลา (เปิดหน่วยฯ 20 เม.ย. 59 - 15 มิ.ย. 59 และ เปิด หน่วยฯ 16 ก.ค. เป็นต้น ไป)	49	49	63	86:40	126.00	บริเวณที่มีฝนตก ได้แก่ ตรัง นราธิวาส ปัตตานี พัทลุง ยะลา สงขลา สตูล (รวม 7 จังหวัด)	
- ชุมพร (เปิดหน่วยฯ 1 มิ.ย. - 30 มิ.ย. 59)	18	16	66	80:00	46.20	บริเวณที่มีฝนตก ได้แก่ ชุมพร ประจวบคีรีขันธ์ (รวม 2 จังหวัด)	

กลุ่มวิชาการปฏิบัติการฝนหลวง กองปฏิบัติการฝนหลวง กรมฝนหลวงและการบินเกษตร